

Пермское региональное отделение
Межрегиональной общественной организации
«Содействие детскому отдыху»



Методические рекомендации
по разработке программы загородного
детского оздоровительного лагеря

(в помощь руководителю и организатору лагеря)

Пермь 2020

Составитель: Жакова Ольга Владимировна, эксперт сферы отдыха детей и их оздоровления Пермского регионального отделения межрегиональной общественной организации «Содействие детскому отдыху».

УДК 379.841

ББК 74.200.585.8

М 545

Рецензент: Миронец Ольга Георгиевна, кандидат педагогических наук, эксперт сферы детского отдыха и оздоровления, научный руководитель-методист Пермского регионального отделения Общероссийской общественной организации «Национальная родительская ассоциация социальной поддержки семьи и защиты семейных ценностей».

М 545

Методические рекомендации по разработке программы загородного детского оздоровительного лагеря (в помощь руководителю и организатору лагеря) / сост. О.В. Жакова; ПРО МОО «Содействие детскому отдыху». – Пермь, 2020. – 40 с.

В методических рекомендациях по разработке программы загородного детского оздоровительного лагеря представлена информация по основной структуре и специфике написания программы лагеря.

Издание подготовлено в помощь руководителям смен, разработчикам программ, методистам, педагогам-организаторам детских лагерей Пермского края.

УДК 379.841

ББК 74.200.585.8

© ПРО МОО «Содействие
детскому отдыху», 2020

СОДЕРЖАНИЕ

ВВЕДЕНИЕ. ОБОСНОВАНИЕ НЕОБХОДИМОСТИ РАЗРАБОТКИ НАСТОЯЩИХ РЕКОМЕНДАЦИЙ	4
РЕКОМЕНДАЦИИ ПО РАЗРАБОТКЕ ОТДЕЛЬНЫХ РАЗДЕЛОВ ПРОГРАММЫ	
СМЕНЫ ЛАГЕРЯ	8
ТИТУЛЬНЫЙ ЛИСТ	8
ПОЯСНИТЕЛЬНАЯ ЗАПИСКА.....	8
СОДЕРЖАНИЕ ПРОГРАММЫ СМЕНЫ.....	29
УСЛОВИЯ РЕАЛИЗАЦИИ ПРОГРАММЫ	35
ОЦЕНКА ЭФФЕКТИВНОСТИ ПРОГРАММЫ	36
СПИСОК ИСПОЛЬЗОВАННОЙ ЛИТЕРАТУРЫ.....	37
ПРИЛОЖЕНИЯ.....	38

ВВЕДЕНИЕ

ОБОСНОВАНИЕ НЕОБХОДИМОСТИ РАЗРАБОТКИ НАСТОЯЩИХ РЕКОМЕНДАЦИЙ

В настоящее время требований к наличию и (или) составлению программ летних смен, закрепленных каким-либо нормативным актом, нет. Это обеспечивает вариативность в составлении и реализации программ детского отдыха. Каждый педагогический коллектив самостоятельно решает задачу составления программы, ориентируясь на социальный запрос и собственные ресурсы.

В примерном «Положении об организациях отдыха детей и их оздоровления сезонного действия или круглогодичного действия», утвержденным приказом Министерства образования и науки РФ от 13 июля 2017 г. № 656 определены предмет, цели и функции деятельности лагеря. Национальным стандартом РФ ГОСТ Р 52887–2018 «Услуги детям в организациях отдыха и оздоровления» установлен перечень услуг, предоставляемых детям в лагерях. В данном перечне содержится 10 услуг. То есть деятельность лагеря весьма многогранна и обширна. Чтобы получить результат деятельности, ее надо планировать и организовывать.

Программа – это описание модели будущей деятельности по одному или нескольким направлениям, рассчитанной на достижение определенных результатов в перспективе. Программа позволяет осмысленно получать максимально полезный результат в деятельности лагеря. Это своего рода компас, определяющий верный маршрут в стратегии развития и сотрудничества коллектива детей и взрослых.

Программа должна показать, как с учетом конкретных условий, механизмов создается нетрадиционная модель организации воспитания, оздоровления и развития детей в лагере. Программа помогает всем участникам педагогического процесса (администрации, педагогам, сотрудникам лагеря, родителям и детям) осознать цель их совместных действий, осознать, что ожидается от каждого, и скоординировать совместную деятельность (чтобы детям лучше отдыхалось, а педагогической команде лучше работалось).

В настоящее время при составлении программ летних смен лагеря ориентиром являются:

- структура дополнительной образовательной программы, требования к которой рекомендованы Приложением к Письму Министерства образования и науки Российской Федерации «О примерных требованиях к программам дополнительного образования детей» от 11 декабря 2006 г. № 06-1844,

- «Методические рекомендации по проектированию дополнительных общеобразовательных общеразвивающих программ», направленные Письмом Минобрнауки России № 09-3242 от 18.11.2015.

Кроме того, при разработке программ смен детских оздоровительных лагерей необходимо соблюдать требования следующих документов:

- Федерального закона от 24.07.1998 г. № 124-ФЗ «Об основных гарантиях прав детей»,

- СанПиН 2.4.4.3155-13 «Санитарно-эпидемиологические требования к устройству, содержанию и организации работы стационарных организаций отдыха и оздоровления детей»,

- Национального стандарта РФ ГОСТ Р 52887–2018 «Услуги детям в организациях отдыха и оздоровления»,

- Приказа Министерства образования и науки РФ от 13 июля 2017 г. № 656, которым утверждено «Примерное положение об организациях отдыха детей и их оздоровления сезонного действия или круглогодичного действия».

Рекомендуемая структура программы лагеря (смены)

В сложившейся отечественной педагогической практике структура программы смены лагеря формируется в соответствии с целью, задачами, условиями и другими факторами, которыми руководствуется разработчик программы.

Программа смены лагеря, как правило, включает следующие разделы:

Титульный лист.

Пояснительная записка:

Введение.

Актуальность программы.

Отличительные особенности программы.

Новизна программы.

Направленность программы.

Адресаты программы.

Срок реализации программы.

Цель и задачи программы.

Ожидаемые результаты.

Принципы реализации программы.

Методы реализации программы.

Формы организации деятельности детей.

Развитие детского самоуправления (при наличии).

Система мотивации и стимулирования.

Факторы риска.

Образовательная деятельность (при наличии): реализация профильного, тематического компонента; реализация дополнительных образовательных программ; тематический план профильного, тематического компонента и его содержание.

Содержание программы смены:

Модель смены.

Ход реализации программы.

План-сетка смены.

Условия реализации программы:

Кадровое обеспечение программы.

Материально-техническое обеспечение программы.

Информационно-методическое обеспечение.

Оценку эффективности программы:

Система показателей оценки качества реализации программы.

Система обратной связи.

Список использованной литературы.

Приложения (учебно-методический комплекс (УМК), методики, формы локальных документов и др.).

Далее приведены рекомендации по разработке каждого раздела программы.

РЕКОМЕНДАЦИИ

ПО РАЗРАБОТКЕ ОТДЕЛЬНЫХ РАЗДЕЛОВ

ПРОГРАММЫ СМЕНЫ ЛАГЕРЯ

ТИТУЛЬНЫЙ ЛИСТ

Титульный лист – своеобразная «визитная карточка» программы, поэтому здесь указывается самая основная информация о программе, а именно:

- наименование организации (в том числе ведомственная принадлежность или вид собственности);
- где, когда и кем утверждена программа;
- название программы;
- срок реализации программы;
- возраст детей, на который направлена программа;
- Ф.И.О., должность автора (авторов) программы;
- название города, населенного пункта, в котором реализуется программа;
- год разработки программы.

ПОЯСНИТЕЛЬНАЯ ЗАПИСКА

Пояснительную записку рекомендуют начинать с введения.

Во введении дается краткая характеристика деятельности, обозначается проблема, на решение которой направлена программа, или краткий обзор нормативно-правовой базы по данному вопросу; или региональный (муниципальный) социальный заказ.

В Приложении к Письму Министерства образования и науки Российской Федерации «О примерных требованиях к програм-

мам дополнительного образования детей» от 11 декабря 2006 г. № 06-1844 рекомендуют раскрыть в пояснительной записке следующие разделы:

- направленность программы;
- новизну, актуальность, педагогическую целесообразность;
- цель и задачи программы;
- отличительные особенности данной программы от уже существующих программ;
- возраст детей, участвующих в реализации данной программы (обосновать);
- формирование разновозрастных групп при наличии);
- сроки реализации программы;
- виды и формы деятельности детей.

Обязательные элементы пояснительной записки

1. Актуальность программы

Слово «актуальность» определяется как важность, значительность чего-либо в настоящее время, своевременность, злободневность. Актуальность авторской программы, т.е. актуальность той педагогической идеи, которую развивает автор в данной программе, может отражаться в одной или нескольких составляющих:

- актуальность для общества (как программа ориентирована на решение общественных проблем);
- актуальность для государства (как программа отражает стратегические цели государства в социальной сфере);
- актуальность для лагеря (как программа соотносится с развитием лагеря, другими основополагающими программами и документами лагеря);
- актуальность для ребенка (как деятельность, предлагаемая в программе, соответствует его интересам, потребностям, возрастным особенностям, раскрывает возможности для его развития).

Актуальность программы отвечает на вопрос, зачем детям в современных условиях нужна данная программа?

Актуальность может быть основана на анализе социальных проблем, материалах научных исследований, анализе педагогического опыта, анализе детского или родительского спроса, современных требованиях системы социальной сферы, потенциале лагеря, социальном заказе муниципального образования, итогах опроса родителей и детей.

ПРИМЕРЫ из опыта разработки программ:

1. «Расширение и увеличение информационных потоков в современном обществе затрагивает в первую очередь детей и молодежь. Круг интересов, суженный до рамок общения в социальных сетях, не дает предпосылок к полноценному интеллектуальному и творческому развитию детей и подростков. Специфика речевого общения социальных сетей влияет на уменьшение словарного запаса, культуру речи, ограниченность интересов и отсутствие возможности не только получения новых знаний, но и развития интереса к ним. Виртуальная природа отношений вытесняет естественные отношения и моральные ценности из сознания подрастающего поколения.

Актуальность программы – в поиске и внедрении в практику новых форм и методов взаимодействия с ребенком, позволяющих обрести различные компетенции, раскрыть потенциал каждого в формате временного коллектива детского оздоровительного лагеря» (ДОЛ «Фрегат», г. Санкт-Петербург).

2. «Программа “Лесной десант. Землепроходцы” актуальна для общества, так как для него ценны граждане, желающие работать, понимающие значение результатов своего труда для окружающих и грядущих поколений.

Программа “Лесной десант. Землепроходцы” актуальна для детей, участвующих в программе, так как учит уважать память предшествующих поколений, серьезно относиться к выполняемой работе и осознавать свою ответственность перед следующими поколениями» (УДО «Учебный центр КОМПЬЮТЕРИЯ»).

2. Отличительные особенности программы

В данном подразделе необходимо описать наличие предшествующих аналогичных программ и отличие данной программы от программ других авторов, чей опыт использован и обобщен. Существует два вида программ: авторская и модифицированная

программа. В «новой», авторской программе коллектив работает в новом для себя направлении деятельности, ставит новую целевую установку, новым становится все содержание программы.

Модифицированная программа – это программа, созданная на основе другой, уже реализованной этим или другим коллективом. Она отличается от предыдущей новым набором более эффективных педагогических средств, технологий и т.д. В данном случае автору-составителю программы следует указать предшествующую программу, взятую за основу при разработке, и указать, как в данной программе расставлены акценты.

3. Новизна программы

В этом разделе необходимо указать, в чем состоит и чем обосновывается новизна данной программы. Все новые элементы, отражающие новизну, – не самоцель, а средство. Поэтому принципиально важно, чтобы элементы новизны были встроены в систему деятельности, работали на достижение заявленных результатов.

ПРИМЕРЫ из опыта разработки программ:

1. «Новизной программы является наличие социального партнера – к/т “Премьер”, участники смены занимаются с медиапсихологом по программе “Лидерство” (Образовательно-воспитательная программа ЛДП МАОУ СОШ № 12 г. Перми).

2. Новыми направлениями в реализации программы “Поколение новых возможностей” станут:

1) проведение тематических блоков: в каждую летнюю смену реализуется свой трехдневный тематический блок, который делает содержание смены уникальным и особенным;

2) совместные акции и мероприятия с партнерскими организациями: некоммерческая молодежная организация AIESEC, международная ассоциация детских лагерей ICF, Пермское отделение Центрального Банка РФ, МОО ПРО “Содействие детскому отдыху”, творческий центр “Лаборатория музыки”;

3) сквозная линия “Дело отряда на день” – новая интересная форма работы с детьми, нацеленная на выполнение силами детей важной для лагеря деятельности» (ДЗОЛ «Новое поколение»).

4. Направленность программы

Программа может предусматривать деятельность в рамках одной из следующих направленностей:

- техническая,
- естественно-научная,
- физкультурно-оздоровительная,
- художественная,
- туристско-краеведческая,
- социально-педагогическая.

Также программа может иметь несколько направленностей. В этом случае программа является комплексной.

5. Адресат программы

В этом разделе необходимо указать:

- какому возрасту детей адресована программа;
- предполагаемый состав отрядов (одного или разных возрастов). Если разновозрастные группы – следует обосновать;
- условия приема детей, система набора в группы (при необходимости).

При указании возраста, на который рассчитана данная программа, можно отметить основные возрастные особенности. Большинство педагогов в своих программах указывают возраст детей 7–17 лет, но ни в плане-сетке, ни в содержании ничего не говорится о дифференциации деятельности. Поэтому педагоги должны определить доминирующий возраст, а для нескольких отрядов (команд, групп) крайнего возраста разработать дополнение к программе.

Также участниками программы могут быть родители отдыхающих детей, активно использующие возможности современных средств коммуникации. В связи с этим поддерживается политика максимальной веб-открытости, включающей в себя бота в социальной сети «ВКонтакте», круглосуточной справочной системы и круглосуточной трансляции в Интернет с территории лагеря.

6. Срок реализации программы

В этом разделе указывается продолжительность смены лагеря (от 5 (7) до 21 дня). По срокам выделяют следующие типы программ:

- долгосрочные программы, рассчитанные на реализацию в течение ряда лет; создаются с учетом этапов развития оздоровительного лагеря;
- краткосрочные программы реализуются в течение небольшого отрезка времени (оптимальный период – лагерная смена).

7. Цель программы

В педагогической литературе представлено много определений понятия «цель». Суть их сводится к тому, что «цель – это образ предполагаемого результата», отвечает на вопрос «Зачем?». Правила формулирования цели:

- цель – это конкретизация педагогической идеи;
- формулировка цели должна отображать конечный результат реализации программы;
- цель должна быть достижима в рамках лагерной смены и лежать в области возможностей педагогического коллектива;
- формулировка цели должна быть понятной и лаконичной;
- цель не должна расходиться с актуальностью, содержанием программы.

Типичные ошибки при написании программы.

Ошибка 1. Цель подменяется организационной задачей. Например: «Создание условий для организации полноценного отдыха детей»

Ошибка 2. Цель глобальна, не соответствует временным рамкам программы и не показывает результата, который предполагают достичь авторы программы. Например: «Формирование гражданских ценностей ...» «Формирование культуры мира у подрастающего поколения».

Ошибка 3. Формулировка цели не связана с педагогической идеей, раскрытой в пояснительной записке программы или с содержанием программы. Например, в актуальности программы

рассказано о важности и ценности сохранения и укрепления здоровья, а цель программы сформулирована как раскрытие личностного потенциала ребенка.

Исходя из вышеизложенного, предлагается следующая формула формулировки цели: цель = существительное, управляющее педагогической деятельностью (формирование, развитие, актуализация, обогащение, вовлечение, приобщение, обеспечение, содействие, укрепление и т.д.) + предмет педагогического взаимодействия (основная суть программы, которая обоснована в пояснительной записке: лидерская позиция, опыт социального взаимодействия, ценность здорового образа жизни, патриотические чувства, творческие способности, культурные и исторические ценности, познавательный интерес и т.д.) + объект педагогической деятельности (ребенок, подросток).

Необходимо иметь в виду, что развивают то, что врожденно, формируют то, что приобретено.

ПРИМЕРЫ

«Формирование у подростков патриотического отношения к малой родине».

«Развитие лидерского потенциала подростков».

8. Задачи программы

Конкретизация цели осуществляется через определение задач (что необходимо сделать, чтобы выполнить поставленную цель). Задачи раскрывают последовательность выполненных действий и примененных механизмов по достижению цели.

Выделяют следующие типы задач:

– обучающие – приобретение определенных знаний, умений и навыков (обучить навыкам организации чего-либо, обучить ребенка владению чем-либо, включить в познавательную деятельность и т.д.);

– развивающие – развитие познавательного интереса к чему-либо, развитие качеств (самостоятельности, ответственности, активности и т.д.), формирование потребности в самопознании,

саморазвитии, формирование способностей (выносливости, концентрации внимания, умения ориентироваться в пространстве), развитие мотивации к определенному виду деятельности и т.п.;

– воспитательные – формирование социальной активности, гражданской позиции, культуры общения и поведения в социуме, навыков здорового образа жизни, патриотизма;

– организационные – организация педагогом поиска путей решения конкретной воспитательной, развивающей, обучающей задачи.

При разработке программы не требуется обязательно расписывать задачи по вышеприведенным типам, не все типы задач могут быть использованы. Обучающие задачи, как правило, ставятся в случае разработки программы профильного, тематического лагеря или при включении в деятельность лагеря программ дополнительного образования детей.

В педагогической практике существует три «золотых» правила формулировки задач:

1-е правило. Задача – это конкретизация цели программы. Поэтому задачи не могут быть шире по содержанию и смыслу, чем цель. Например, цель – создание условий для развития лидерского потенциала подростков через включение в социально значимую деятельность. Задача: воспитание ответственности и самостоятельности. В данном случае формулировка цели «создание условий для...» уже, чем формулировка задачи «воспитание...».

2-е правило. Задача – это ответ на вопрос «Что делать?». Поэтому она не просто начинается с глагола неопределенной формы, но и всем своим содержанием показывает, что именно надо сделать, какие виды деятельности требуют осуществления, какие педагогические средства необходимо применить. Пример перечня глаголов для формулирования задач: познакомить, обучить, сформировать, обеспечить, расширить, поддержать, предоставить возможность, способствовать, развивать, приобщать, воспитывать, углублять и т.д.

3-е правило. Задачи – это этапы достижения цели. Поэтому они могут представлять собой алгоритм действий по достижению цели и смысловые направления, реализация которых предполагает достижение цели. Например, если цель звучит как «формирование патриотического отношения к малой родине», то задачи могут быть следующие:

- содействовать расширению знаний подростков об исторических, культурных, национальных особенностях народов и регионов России;

- содействовать осознанию и принятию патриотических ценностей, взглядов, убеждений, патриотического отношения к традициям, культурному и историческому прошлому России;

- представить краеведение как одну из форм познания прошлого и настоящего своего региона и т.д.

9. Ожидаемые результаты

Сформулированная цель педагогической программы воплощается в конкретных прогнозируемых результатах, которые достигаются в процессе реализации содержания программы. Степень достижения результатов можно каким-либо образом оценить, и эта оценка (в числе прочих) будет свидетельствовать о результативности реализации программы.

Результат является следствием достижения поставленных задач, он может предполагать решение одной из задач или целого комплекса.

В качестве показателя достижения результата могут быть:

- набор основных знаний, умений, практических навыков, которые должен приобрести ребенок в результате освоения содержания конкретной профильной, дополнительной или тематической программы;

- перечень важнейших личностных качеств, которые желательно сформировать у детей за период их участия в данной программе.

Результат должен быть раскрыт авторами максимально конкретно.

ПРИМЕР

Если цель программы «Развитие лидерского потенциала подростков», то предполагаемый результат может быть следующим:

- приобретенные подростками знания и умения в организации социально значимой деятельности (перечисление конкретных знаний и умений);
 - приобретенный опыт в организации социально значимой деятельности;
 - понимание подростком собственных личностных изменений планирование им дальнейших перспектив своего развития и т.д.
-

10. Принципы реализации программы

Одним из условий успешной реализации программы является определение, понимание и принятие педагогическим коллективом идеологической основы осуществляемой деятельности, которая выражается в принципах, представляющих ряд правил и требований, предполагающих ориентацию на их выполнение. При реализации программ детского отдыха и оздоровления могут быть использованы следующие принципы организации и содержания деятельности:

- принцип многообразия видов, форм и содержания деятельности, рассчитанных на доминирующие способности, интерес и потребности (интеллектуально-познавательные, художественно-творческие, организаторско-лидерские);
- принцип свободы и творчества предполагает право выбора:
 - познавательной деятельности, клубного пространства, пути, темпа продвижения по маршруту в освоении выбранной деятельности;
 - форм и способов организации жизни в коллективе, участие в досугово-развлекательных мероприятиях;

- ролевой позиции при подготовке дел (организатор, участник, эксперт, рекламный агент, консультант, костюмер, оформитель, социолог и т.д.);
- формы участия в оздоравливающих программах (обливание, зарядка, шейпинг, массаж, спортивные секции, купание и др.);

– принцип социальной активности (включение подростков в социально значимую деятельность при проведении разноплановых просветительских, оздоровительных, спортивных, досуговых мероприятий);

– принцип взаимосвязи педагогического управления и самоуправления (формирование временных творческих групп, служб из числа взрослых и детей по организации, пропаганде, освещению жизнедеятельности в лагере: аналитической, информационно-оформительской, хозяйственной, службы здоровья и т.д.).

Разработчики программ могут формулировать и обосновывать свой ряд принципов.

11. Методы реализации программы

В педагогической практике существует много подходов к классификации методов воспитания и досуговой деятельности. Методы рассматриваются как возможные способы, пути достижения цели программы и решения ее задач. Следовательно, разработчики программы вправе выбрать наиболее эффективные, на их взгляд, методы, способствующие успешной реализации цели. Выбор метода определяется целью программы.

Достаточно распространенной является классификация методов, предложенная Ю.К. Бабанским, В.А. Слостениным, Г.И. Щукиной, согласно которой методы воспитания объединяются в следующие группы:

а) методы формирования сознания (беседа, рассказ, диспут, лекция, пример);

б) методы организации деятельности и формирования опыта общественного поведения (упражнение, приучение, поручение, создание воспитывающих ситуаций, требование);

в) методы стимулирования деятельности и поведения (соревнование, поощрение, наказание).

В Российской педагогической энциклопедии предлагается следующая классификация методов воспитания, базирующаяся на изменениях:

- деятельности и общения (введение новых видов деятельности и общения, изменение их смысла, содержания деятельности и предмета общения);

- отношений (демонстрация отношений, разграничение ролевых функций участников совместной деятельности, их прав и обязанностей, сохранение традиций и обычаев коллектива, изменение неформальных межличностных отношений);

- компонентов воспитательной системы (изменение коллективных целей, представлений о коллективе, перспектив дальнейшего развития).

С.А. Шмаков выделяет следующие методы досуговой деятельности:

- метод игры и игрового тренинга. Игра – это самостоятельный и законный для детей и подростков вид деятельности;

- методы театрализации. Досуговая деятельность учащихся имеет огромное множество сюжетов и социальных ролей. Театрализация знакомит детей с различными сюжетными ситуациями из жизни;

- методы состязательности. Состязание – это внутренний толчок для раскручивания творческих сил, стимулирование к поиску, реализации и открытию;

- методы равноправного духовного контакта. Эти методы основаны на совместной деятельности детей и взрослых, так сказать «на равных» во всем;

– методы воспитывающих ситуаций. Воспитывающая ситуация – это специально созданные учителем условия для детей и подростков. Такие ситуации не должны быть надуманными. Они должны отражать жизнь со всеми ее сложностями и трудностями;

– методы импровизации. Импровизация – это действие, которое не является осознанным и не подготавливается заранее, действие, которое получается экспромтом.

Можно воспользоваться классификацией методов Е.Н. Ильина, Г.Н. Кудашова и других педагогов. Необходимо учитывать, что каждый метод должен быть подтвержден и прослеживаться в дальнейшем описании содержания программы.

12. Формы организации деятельности

В педагогической теории и практике существуют различные подходы и классификации форм воспитательной работы. Б.В. Куприянов дает следующее определение формы воспитательной работы: ограниченная по месту и времени структура коллективного взаимодействия детей и взрослых, которая позволяет решить определенные воспитательные задачи, это те события (мероприятия, игры и дела), из которых и состоит каждый день в лагере, которыми наполняют педагогический процесс. Сущностными признаками формы воспитательной работы являются:

– участники деятельности (лица или группы лиц), выполняющие какие-либо точно установленные функции – организаторов, выступающих, зрителей и т.д.;

– педагогические задачи, которые можно решить при помощи данной формы (потенциал формы, ее содержательность);

– организация времени (фиксированный промежуток времени проведения формы);

– набор актов, ситуаций, процедур;

– порядок действий (алгоритм);

– организация пространства.

Формы работы в лагере можно условно разделить на несколько групп. В науке есть разные классификационные схемы:

1) количественный подход, который позволяет все формы работы представить как массовые, групповые и индивидуальные;

2) подход целевой направленности и позиций участников педагогического процесса, предложенный Е.В. Титовой. Исходя из основных положений этого направления, можно говорить о трех главных типах форм работы: мероприятия, дела, игры.

При этом при выборе формы работы надо помнить, что *мероприятия* – это события, занятия, ситуации в коллективе, организуемые педагогами, вожатыми для воспитанников с целью непосредственного воспитательного воздействия на них. В данном случае имеет место организаторская роль взрослых, стажеров или старших воспитанников, а дети занимают созерцательно-исполнительскую позицию.

Дела – это общая работа, важные события, осуществляемые и организуемые членами коллектива на пользу и радость кому-либо, в том числе себе. Дело – это то, что делают сами дети с привлечением взрослых в качестве куратора или советника.

Игры – это воображаемая или реальная деятельность, целенаправленно организуемая как взрослым, так и ребенком в коллективе воспитанников с целью отдыха, развлечения, обучения;

3) дифференциация по направлениям, видам деятельности. Исходя из этого подхода, можно выделить следующие типы форм работы: познавательные, трудовые, ценностно-ориентированные, художественно-эстетические, спортивно-оздоровительные и т.д.;

4) Б.В. Куприянов выделяет в качестве типов форм «статичные» – представление, «статично-динамичные» – созидание гуляние, «динамико-статичные» – путешествие.

В зависимости от направленности программы, особенностей контингента детей, модели смены возможно применение различных форм организации деятельности детей. Каждая выбранная форма должна просматриваться в плане-сетке программы.

13. Развитие детского самоуправления

Детское самоуправление – форма организации жизнедеятельности коллектива детей, обеспечивающая развитие их самостоятельности в принятии и реализации решений для достижения целей жизнедеятельности отряда, лагеря. В лагерях создаются различные органы самоуправления – советы, штабы, клубы (лагеря, клуба, командиров, дела и др). В советы могут входить представители как постоянных, так и временных групп.

В данном разделе программы необходимо описать форму детского самоуправления, его задачи, структуру, порядок выдвижения, функции, содержание деятельности, создание условий для развития самоуправления в лагере на уровне отряда, лагеря.

ПРИМЕР

Система соуправления из программы «Мечтай и открывай! Дерзай и побеждай!» (ЗДООЛ «Новое поколение», 2018)

Программа каждой смены предполагает работу детских органов соуправления в лагере. Система соуправления республикой «Новое поколение» – это единство двух систем: детского самоуправления и педагогического управления. Система детского самоуправления строится на двух уровнях: на уровне отряда и на уровне лагеря. На каждом уровне она имеет определенную структуру. Оба уровня должны быть взаимосвязаны и должны предполагать место для педагогического управления.

Внутреннее самоуправление (на уровне отряда)

Руководство отрядом совместно с командорами (вожатыми) осуществляет командир и хозорг отряда. Параллельно с выборами командира представители отряда выбирают представителя Совета лагеря, физорга – представителя Спортивного комитета, флагового, журналиста, блогера, медика и др. Должности физорга и флагового могут быть сменными, данные звания дают статус помощников командира отряда.

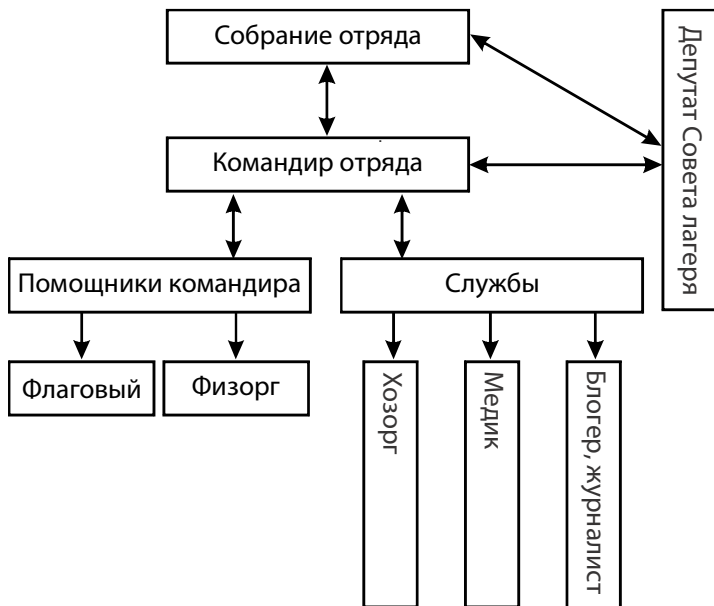


Рис. Структура органов самоуправления отряда

Внешнее самоуправление (на уровне лагеря)

Планирование каждого дня в лагере совместно с педагогами смены осуществляет Совет лагеря, состоящий из выборных детей – депутатов от каждого отряда. Руководит Советом лагеря старший вожатый смены. Совет лагеря собирается каждый день и решает следующие вопросы:

1. Контролирует подготовку отрядов к ключевым мероприятиям (общелагерным делам).
2. Контролирует работу хобби-центров.
3. Решает текущие вопросы жизнедеятельности лагеря.
4. Отчитывается о своей деятельности на линейке (награждение победителей, вынесение решение о наказании).

Президент лагеря избирается раз в год – третья летняя смена – (предвыборная кампания, выступления кандидатов, выборы, церемония инаугурации, бал президента). Каждый гражданин может выдвинуть кандидатуру и баллотироваться в президенты. Зарегистрированным кандидатам, собравшим более 50 предвыборных подписей, выда-

ется удостоверение кандидата в президенты. Бюллетень для голосования получает каждый гражданин республики «Новое поколение». Избранный президент дает клятву и осуществляет свои функции в течение года как в самом лагере, так и в городе:

- контролирует деятельность Совета лагеря, Спортивного комитета;
- курирует жизнедеятельность отрядов, помогая решить насущные вопросы;
- выполняет все представительские функции при встрече с другими лагерями или молодежными объединениями;
- имеет право провести референдум один раз в смену;
- собирает Совет лагеря в городе для подготовки и организации клубных встреч, Школы стажеров;
- подписывает всю наградную продукцию лагеря;
- является рекламным лицом лагеря в течение всего срока.

В течение смены кроме Совета лагеря функционирует Совет физоргов (координирует и дополняет спортивную программу смены), Совет журналистов, Совет банкиров, Совет чистоты, Совет блогеров. Совет чистоты каждое утро или в течение дня вместе со старшим воспитателем проверяет чистоту палат и территорий.

Система соуправления предполагает институт стажерства. Стажерами отрядов являются подростки 14–17 лет, не первый раз приезжающие в «Новое поколение», знающие систему его деятельности, традиционные дела и, таким образом, имеющие возможность быть активными участниками организации жизнедеятельности

14. Система мотивации и стимулирования

Мотивация – это создание условий, оказывающих воздействие на поведение человека. При описании данного раздела программы необходимо обозначить, какие возможности или условия, заложенные в содержание программы, могут стать внутренним мотивом, побудить подростка активно участвовать в деятельности.

Стимулирование заключается в создании внешних факторов, побуждающих к участию в деятельности, достижению успеха. Словом «стимул» обозначается все, что оказывает воздействие и производит эффект.

Система стимулирования обычно выстраивается как своеобразный алгоритм личностного роста подростка: оцениваются зна-

ния, умения, позиция, достижения, личностные качества, и, основываясь на этой оценке, подросток получает общественное признание, различные игровые звания, отличительные знаки, продвигаясь по «лестнице роста». «Расти» может не только отдельно взятый подросток, но и коллектив, но успех коллектива все равно зависит от достижений каждого подростка в нем.

ПРИМЕР

Система стимулирования программы «Гордость нации» (ЗДОЛ «Орленок», Гамы).

В лагере действует общепринятая система поощрения и стимулирования – это устная похвала, выражение заинтересованности, одобрения; «персональное» спасибо.

За индивидуальные достижения в том или ином направлении деятельности каждый участник может получить цветную ленту, которую необходимо повязать на запястье.

Направление	Цвет ленты	За что вручается
Спортивное	Зеленая лента	За победу в соревнованиях и мероприятиях направления. За участие в подготовке и проведении общелагерных спортивных мероприятий
Интеллектуальное	Желтая лента	За победу в конкурсах и мероприятиях направления. За участие в подготовке и проведении общелагерных интеллектуальных мероприятий
Творческое	Красная лента	За победу в конкурсах и мероприятиях направления. За участие в подготовке и проведении общелагерных творческих дел
Командные организаторы	Синяя лента	За активную работу в составе команды детского самоуправления «РеАктив». За реализацию командных и общелагерных дел по плану команды
Отрядные деятели	Белая лента	По решению команды, за помощь в организации отрядных дел

Система присвоения званий:

- при получении трех лент одного цвета ребенку присваивается звание «Мастер I уровня» (спорта, организатор, познания, творческого полета, дела);
- при обладании пятью лентами одного цвета ребенку присваивается звание «Мастер II уровня» (спорта, организатор, познания, творческого полета, дела);
- если ребенок проявляет себя активно во всех направлениях и зарабатывает шесть лент разного цвета и более, то ему присваивается звание «Мастер-Универсал».

Кому отдать ленту белого цвета, определяют педагоги совместно с детьми – один раз в три дня вечером на сборе экипажа, выбирая одного или нескольких достойных, которые в эти три дня проявили себя, продемонстрировали активность и ответственность, стали для остальных примером.

Каждый день на совещании с педагогическим и вожатским составом путем голосования выявляется «Герой дня» среди детского и взрослого коллектива. На утренней линейке ежедневно объявляются обладатели звания «Герой дня». В течение смены ежедневно пополняется «Доска почета» с фотографиями героев.

15. Факторы риска.

Риски при реализации программы и пути их предупреждения

Проектный риск – это величина, характеризующая вероятность возникновения того или иного уровня несоответствий прогнозируемому варианту цели, вероятность наступления событий с отрицательными последствиями в результате определенных управленческих решений или действий. В случае возникновения он оказывает негативное влияние на реализацию проекта, поэтому в данном разделе авторы программы должны предусмотреть, какие могут возникнуть риски, мешающие достижению цели и меры по их предотвращению или снижению.

ПРИМЕР

Факторы риска и меры их профилактики

№ п/п	Фактор риска	Меры профилактики
1	Низкая активность детей	Выявление индивидуальных особенностей, способностей и интересов ребенка для приобщения и занятости другой деятельностью. Отбор эффективных методов и средств для повышения активности участников программы: стимулирование мотивации
2	Неблагоприятные погодные условия	Изменение плана-сетки по отношению к запланированным видам деятельности. Запасные формы работы, адаптированные для помещений
3	Недостаточная психологическая компетентность воспитательского коллектива	Проведение инструктивно-методических сборов и теоретических и практических занятий. Введение института наставничества. Четкое распределение обязанностей, объединение коллективных усилий в сложных ситуациях

Образовательная деятельность (при наличии) – реализация профильного, тематического компонента; реализация дополнительных образовательных программ; тематический план профильного, тематического компонента и его содержание.

В данном разделе дается обоснование образовательного (профильного) компонента в рамках смены, описывается механизм реализации образовательного компонента (контингент, разнородность подготовки, режим занятий): на отрядном уровне, в рамках работы творческих коллективов, объединений по интересам, клубов и т.д.

При планировании работы по реализации образовательного компонента необходимо учитывать направленность программы: художественное, интеллектуальное, научно-техническое, социально-педагогическое творчество, естественно-научная, проектная, исследовательская, историко-краеведческая, волонтерская деятельность.

Под сменой с образовательным тематическим компонентом понимается форма образовательной и оздоровительной деятель-

ности с детьми, где создана среда для развития способностей каждого ребенка, через реализацию образовательных программ и проектов с использованием современных инновационных методик, в том числе направленных на формирование здорового образа жизни, активной жизненной позиции и др.

Под сменой с профильным компонентом понимается форма образовательной и оздоровительной деятельности с творчески одаренными или социально активными детьми, имеющими опыт, успехи, достижения и т.д. в данном виде деятельности.

Главным в содержании деятельности смены профильного лагеря является практическая отработка знаний, умений и навыков в определенном виде (видах) творчества, реализация программ детских и молодежных общественных объединений, выполнение коллективных или индивидуальных творческих работ, проектов, дополняемых обязательной системой мер по формированию здорового образа жизни.

В данном разделе указывается перечень дополнительных общеобразовательных программ по направлениям деятельности, полный текст которых должен быть представлен в приложениях к программе.

Учебно-тематический план профильного компонента оформляется в таблице:

№ п/п	Название разделов, тем	Количество часов		
		всего	теория	практика
1.				
2.				
Итого:		Не менее 20 ч.	30–50 %	70–50 %

Содержание учебно-тематического плана: данный раздел содержит реферативное описание разделов и тем тематического плана, включая описание теоретических и практических частей и форм контроля по каждой теме.

СОДЕРЖАНИЕ ПРОГРАММЫ СМЕНЫ

Данный раздел включает описание модели смены, логику развития содержания по направлениям программы через описание методик, технологий, средств, форм работы, направленных на воплощение педагогической идеи.

1. Модель смены

Перед реализацией программы (проекта смены) организатору необходимо проработать и учесть не только цели, содержание, но и те факторы, которые могут оказывать воздействие на воспитательный процесс в ДОЛ. В зависимости от целей, задач, особенностей контингента детей, используются различные модели смены в лагере.

Модель организации деятельности предполагает построение разнородной системы условий организации деятельности. Ее основой является гибкая схема действий педагога, опирающегося на инициативу и активность детского коллектива. Педагог планирует свою деятельность, не только исходя из собственной цели, но и, прежде всего, на основе осмысления проблем конкретного детского коллектива.

Классификация моделей организации деятельности в летний период:

- 1) игровые модели;
- 2) проектно-исследовательские модели;
- 3) содержательная модель.

Игровая модель смены – это модель, в основании которой лежит игра, прежде всего, игра *сюжетно-ролевая*, через которую ребенок познает важнейшие социальные формы поведения, перенося свои жизненные наблюдения в игру, а игровые – в жизнь. *Имитационная модель*. Следует отметить, что при реализации имитационной модели оказываются необходимыми удержание границ имитации и переключение из имитационных условий в реальные. Очень важна работа психолога-консультанта, так как в

некоторых детях это может возбудить мифологическое отношение к реальности, способствовать развитию шизоидального характера (сосредоточение на фантазиях и иллюзорное восприятие действительности). Поэтому необходимо при использовании имитации удерживать прежде всего педагогические цели.

Имитационные игры как основа организации деятельности могут быть различного характера и часто строятся на различном культурно-историческом материале. Так, деятельность многих профильных отрядов строится на имитации жизни моряков, мушкетеров, пифагорейцев и т.п. Несмотря на то что имитационно-игровая деятельность здесь является ведущей, большое значение имеет познавательная деятельность.

Деловая игра – сочетание дискуссионных (коммуникативных) и имитационных элементов деятельности. Деловая игра имеет проективную функцию. С одной стороны, в деловой игре создается имитационная реальность, а с другой стороны, деловая игра есть средство моделирования реальных ситуаций. Деловая игра может использоваться частично в организации смены в загородном лагере (например, деловая игра может стать моделью проведения организационного периода).

Первым этапом организации ролевой игры является теоретическая разработка, включающая в себя следующие пункты:

- картину моделируемого мира;
- правила игры;
- командные и (или) индивидуальные вводные;
- схему описания:
 - а) место действия;
 - б) время действия;
 - в) действующие лица и занимаемое ими положение;
 - г) важные события, предшествовавшие моделируемому периоду времени;

- д) ситуация, сложившаяся на начало игры.

Проектно-исследовательская модель – организация поисковой познавательной деятельности. Методика организации про-

ектной деятельности впервые появилась в США. Философско-педагогические идеи и экспериментальная работа Дж. Дьюи позволили его последователю У. Килпатрику разработать систему работы над проектами. Под проектом понимался целевой акт деятельности, в основе которого лежит интерес ребенка. У. Килпатрик дал следующую классификацию проектов:

- созидательный (производительный) проект связан с трудовой деятельностью – уходом за растениями и животными, подготовкой макета, конструкторской деятельностью и т.п.;

- потребительский (его целью является потребление в самом широком смысле, включая развлечение) – подготовка экскурсий; разработка и оказание различного рода услуг (ремонт одежды, обуви, информационные услуги и т.п.); проекты решения проблем жизнеобеспечения лагеря и т.п.;

- проект решения проблемы (научно-исследовательский проект) – исследование влияния условий ухода за растениями на урожайность, физико-математические проекты, технические проекты, проекты решения исторических или литературных проблем (которые, как правило, сочетаются с дискуссионными формами работы) и т.п.;

- проект-упражнение (проекты обучения и тренировки по овладению определенными навыками).

Содержательная модель смены

Содержательная модель смены – это представление о содержании деятельности во взаимосвязи с формированием эмоционально-нравственной атмосферы лагеря, тематикой смены и познавательной сферой деятельности воспитанников. Во временном детском коллективе в целях максимального использования его потенциалов для развития каждого ребенка важно обращаться к чувствам, эмоциям, целенаправленно развивать эмоциональные потенциалы, эмоциональный фон жизнедеятельности.

Одним из важных средств формирования положительной эмоционально-нравственной атмосферы в лагере являются законы жизнедеятельности. Они регулируют взаимоотношения, помо-

гают в решении конфликтных ситуаций, воспитывают у детей чувство ответственности. Чтобы законы были действенными и всеми выполнялись, необходимо, чтобы дети принимали участие в их создании. Ибо люди придерживаются только тех законов, которые сами создают.

Законы могут быть разные:

- законы-запреты (закон территории, закон реки);
- законы-наставления (закон доброго отношения к природе, закон доброго отношения к песне, закон доброго отношения друг к другу);
- режимные законы (законы ночного порядка);
- законы предписания (закон здорового образа жизни);
- организационные законы (закон правой понятой руки).

Традиция – передача и сохранение значимых элементов социального культурного наследия от поколения к поколению. Традиция должна быть наполнена глубоким смыслом, гражданским опытом и практикой коллектива, понятна и доступна каждому без разъяснения.

Признаки сложившихся традиций:

- длительность, повторяемость, привычность в восприятии коллектива;
- наличие неизменной идеи, стабильность неизменных элементов, передающихся от поколения к поколению. Традиции должны быть богаты элементами романтики, красоты, эмоциональности.

Кроме перечисленных способов создания эмоционально-нравственной атмосферы существует *множество ситуаций*, способных с разной силой актуализировать эмоциональное состояние людей. О ситуации актуализации эмоциональных состояний писал в своих книгах А.Н. Лутошкин. Они способствуют раскрытию эмоциональных ресурсов коллектива, могут усиливать, ускорять или замедлять эмоциональные процессы. Это своеобразные ситуации-катализаторы, спутники основной деятельности коллектива.

Ситуации-катализаторы:

- ситуации совместных переживаний;
- соревновательные ситуации;
- ситуации успеха/неуспеха;
- ситуации новизны;
- ситуации внезапности, неожиданности.

Основным механизмом реализации общелагерной деятельности являются *тематические дни*.

Тематический день – это систематизированный день, в основу которого положена определенная идея. Содержание тематических дней определяется: идеей смены; содержанием смены; общечеловеческими ценностями; знаменательными датами, празднование которых предстоит в год проведения смены, а также важными вехами в истории человечества.

2. Ход реализации программы

В этом разделе необходимо показать логику развития программы смены. Раздел включает в себя содержание программы, расписанное по этапам (определенным временным отрезкам), по направлениям (тематическим «линиям»). Ключевые направления программы (например, физкультурно-оздоровительное, творческое, интеллектуальное и т.п.) можно расписать в рамках каждого этапа. И, наоборот, каждое ключевое направление программы можно разделить на этапы.

В любой смене, независимо от ее продолжительности, специфики, выделяют пять периодов: подготовительный, организационный, основной, итоговый, постлагерный.

Разработка структурной модели смены осуществляется с учетом закономерностей эмоционального развития временного коллектива, определенных в работах А.Н. Лутошкина. В эмоциональном развитии коллектива существует выраженная пульсация эмоциональных состояний. Это явление получило название «маятникового эффекта».

Учет закономерностей эмоционального развития дает возможность сознательно конструировать эмоциональный ритм

жизни коллектива, располагая в плане работы дела в зависимости от их «эмоциогенности».

При составлении планов работы на день учитывается чувствительность детей к определенным видам деятельности в разное время дня:

Время дня	Вид деятельности
Утро	Познавательная
День	Физическая
Вечер	Ценностно-ориентационная

При разработке содержания важно учитывать соотношение общелагерной и отрядной деятельности в разные периоды смены:

Периоды смены	Общелагерные дела	Отрядные дела
Орг. период	30 %	70 %
Основной период	50 %	50 %
Итоговый период	30 %	70 %

3. План-сетка смены

План-сетка представляет собой распределение мероприятий, проводимых в лагере, по дням в течение смены, представленных в виде таблицы.

При составлении плана-сетки учитываются следующие принципы:

- логичность расстановки дел и мероприятий;
- последовательность мероприятий от простого к сложному;
- принцип ключевых дел;
- принцип разнообразия (мировоззренческо-познавательного, эмоционально-нравственного, действенно-практического);
- учет форм, характерных для игровой модели смены;
- учет направленности тематики смены;
- принцип обязательного включения форм оздоровительных мероприятий;
- принцип периодичности массовых и отрядных дел;
- принцип итогового большого проекта смены (с участием всех детей);
- принцип распределения видов деятельности в течение дня.

УСЛОВИЯ РЕАЛИЗАЦИИ ПРОГРАММЫ

При описании условий реализации программы необходимо указать особенности кадрового, материально-технического и информационно-методического обеспечения.

1. Кадровое обеспечение программы

Необходимо перечислить педагогических работников, занятых в реализации программы, охарактеризовать их профессионализм, квалификацию, критерии отбора, повышение их профессионального мастерства в течение смены (планерки, консультации для вожатых-новичков, наставничество).

2. Материально-техническое обеспечение программы

Описание данного подраздела подразумевает перечисление не всего оснащения лагеря, а того особенного, без чего невозможно реализовать программу. Например:

- специальные материалы, инвентарь, оборудование (компьютеры, видеокамеры, микроскопы, стенды, музыкальные инструменты и т.д.);
- особая наградная продукция, сертификаты, удостоверения, знаки отличия, призы и т.д.;
- необходимая печатная продукция (листовки, карты наблюдения, маршрутные листы, памятки и т.д.).

3. Информационно-методическое обеспечение программы

Данный раздел предполагает информационное, образовательное, аналитическое направления, в рамках которых планируется обучение педагогов, их своевременное обеспечение необходимой информацией, организация аналитической деятельности в ходе реализации программы. В данном подразделе перечисляются методические рекомендации для вожатых, воспитателей, планы проведения планерок, методические разработки, методический материал по содержанию смены, положения о тех или иных мероприятиях, проводимых в лагере.

ОЦЕНКА ЭФФЕКТИВНОСТИ ПРОГРАММЫ

Включает оценку качества реализации программы и систему обратной связи.

1. Система показателей оценки качества реализации программы:

- на детском уровне – сформированность личностного потенциала участника смены;
- на родительском уровне – удовлетворенность жизнедеятельностью временного детского коллектива в условиях детского лагеря;
- на уровне педагогического коллектива – достижение заявленных результатов;
- на уровне администрации лагеря – выстроенность модели эффективного взаимодействия активных субъектов воспитательного пространства лагеря.

Критериями оценки качества реализации программы могут являться те аспекты, которые свидетельствуют о ее результативности, позитивном восприятии программы ее участниками, о качестве деятельности, организуемой для детей и педагогов.

Можно определить следующие критерии оценки качества реализации программы:

- уровень достижения заявляемых в программе результатов;
- уровень удовлетворенности подростков от участия в программе;
- качество организуемой деятельности.

Формы подведения итогов реализации программы нужны, чтобы показать достоверность полученных результатов освоения программы.

Документальные формы (отражают достижения каждого ребенка):

- дневники достижений;
- портфолио;
- карты наблюдений вожатых;

- дневники педагогических наблюдений;
- экран настроения отряда.

Творческие формы представления результатов:

- выставки;
- концерты;
- показ детских достижений (моделей, спектакля, работ и т.д.);
- презентации и защиты проектов.

Диагностические методики:

- тесты (определение уровня знаний);
- педагогические и психологические методики (определение уровня агрессивности, эмоционального комфорта, сплоченности детского коллектива и т.д.);
- анкетирование (выявление уровня удовлетворенности);
- педагогическое наблюдение.

Количественные показатели:

- количество победителей в различных мероприятиях;
- снижение фактов асоциального поведения (нарушение распорядка, самовольные уходы);
- количество конфликтных ситуаций;
- количество травм.

2. Система обратной связи предполагает наличие возможности обсуждения итогов реализации программы и выражения мнения об удовлетворенности качеством предоставляемых услуг.

СПИСОК ИСПОЛЬЗОВАННОЙ ЛИТЕРАТУРЫ

В этом разделе программы перечисляются:

- основная литература;
- дополнительная литература;
- интернет-источники.

Обратите внимание, что при разработке программы необходимо пользоваться не только классической педагогической литературой, но и изданной в последние годы, современными доку-

ментами и информационными материалами. В списке литературы должна быть представлена не просто подборка литературы под любую программу, а

реально использованная разработчиками и необходимая педагогам и подросткам в ходе реализации программы.

Список составляется с учетом требований ГОСТ к оформлению библиографических ссылок (следует обращать внимание на то, что требования к оформлению списка литературы время от времени изменяются). На данный момент действует ГОСТ Р 7.0.5-2008 «Система стандартов по информации, библиотечному и издательскому делу. Библиографическая ссылка. Общие требования и правила составления».

ПРИЛОЖЕНИЯ

В данном разделе могут быть представлены сценарии мероприятий, методические разработки, материалы в помощь вожакам и воспитателям, образцы анкет и диагностических материалов, формы локальных документов и другие учебно-методические материалы.

Учебное издание

МЕТОДИЧЕСКИЕ РЕКОМЕНДАЦИИ
ПО РАЗРАБОТКЕ ПРОГРАММЫ ЗАГОРОДНОГО
ДЕТСКОГО ОЗДОРОВИТЕЛЬНОГО ЛАГЕРЯ

(в помощь руководителю и организатору лагеря)

Составитель **Жакова** Ольга Владимировна

Подписано в печать 25.03.2020. Формат 60×90/16.
Усл. печ. л. 2,5. Тираж 400 экз. Заказ № 37/2020.

Отпечатано в типографии «Новопринт».
614000, г. Пермь, ул. Клименко, 1, оф. 9.
тел.: (342) 204 5 992